



4^e Dimension 2004.5

ADDENDUM

Bienvenue dans 4^e Dimension version 2004.5. Ce document présente les nouveautés et modifications apportées dans cette version :

- **Langage** : diverses commandes du langage de 4D et les formats d'affichage de date ont été modifiés.
- **Activation du fichier d'historique** : la procédure d'activation du fichier d'historique a été modifiée.
- **Affichage de l'adresse IP** : sur le poste serveur, l'adresse IP des postes clients est désormais affichée.

Langage

Dossier 4D

Dossier 4D {(dossier)} → Alpha

La commande Dossier 4D accepte deux nouvelles constantes dans le paramètre *dossier* :

Dossier base (4)

Dossier base syntaxe Unix (5)

La constante Dossier base permet d'obtenir le chemin d'accès complet du dossier contenant le fichier de structure de la base. Le chemin d'accès est exprimé avec la syntaxe standard de la plate-forme courante.

La constante Dossier base syntaxe Unix permet également d'obtenir le chemin d'accès complet du dossier contenant le fichier de structure de la base, mais exprimé avec la syntaxe Unix (Posix), du type /Users/... Cette syntaxe est principalement utile lorsque vous utilisez la commande LANCER PROCESS EXTERNE sous Mac OS ou la commande FIXER EXECUTABLE CGI.

Avec 4D Client, ces constantes retournent le chemin d'accès du dossier créé en local (dans ce contexte, la constante Dossier base équivaut strictement à la constante existante Dossier base 4D Client).

- ▼ Cet exemple illustre l'emploi de la constante Dossier base syntaxe Unix sous Mac OS pour lister le contenu du dossier de la base :

```
$cheminposix:="\\"+Dossier 4D (Dossier base syntaxe Unix)+"\"
$mondossier:="ls -l "+$cheminposix
$in:=""
$out:=""
$error:=""
LANCER PROCESS EXTERNE ($mondossier;$in;$out;$err)
```

Note Sous Mac OS, il est nécessaire d'encadrer les chemins d'accès avec des guillemets lorsqu'ils contiennent des noms de fichiers ou de dossiers comportant des espaces. La séquence d'échappement "\" permet d'insérer le caractère guillemets dans la chaîne. Vous pouvez également utiliser l'instruction Caractere(Guillemets).

Thème : Environnement 4D.

SELECTIONNER LIGNE LISTBOX

SELECTIONNER LIGNE LISTBOX ({*; }objet; positionLigne{action})

Voici quelques précisions relatives au fonctionnement de cette commande dans plusieurs cas particuliers :

- Si *positionLigne* est <0, la commande ne fait rien, quelle que soit la valeur du paramètre *action*.
- Si *positionLigne* vaut 0 et si le paramètre *action* contient Remplacer sélection listbox ou est omis, toutes les lignes de la listbox sont sélectionnées. Si le paramètre *action* contient Supprimer de sélection listbox, toutes les lignes de la listbox sont désélectionnées.
- Si la valeur de *positionLigne* est supérieure au nombre total de lignes contenues dans la listbox, le tableau booléen associé à la listbox est automatiquement redimensionné et l'action de sélection est effectuée. Ce mécanisme permet d'utiliser SELECTIONNER LIGNE LISTBOX avec des commandes "standard" de gestion de tableaux (telles que AJOUTER A TABLEAU) n'entraînant pas de synchronisation immédiate de la listbox.
A l'issue de l'exécution de la méthode, les tableaux sont synchronisés : si le tableau source de la listbox a effectivement été redimensionné,

l'action de sélection est effectuée. Sinon, le tableau booléen associé à la listbox reprend sa taille initiale et la commande ne fait rien.

Thème : List Box.

CHANGER DICTIONNAIRE

CHANGER DICTIONNAIRE (dictionnaire)

Cette commande prend désormais en charge le **norvégien**. Une nouvelle constante de dictionnaire principal a été ajoutée dans le thème "Dictionnaires" : Dictionnaire norvégien (589824)

Les variantes et valeurs suivantes sont également disponibles :

Dictionnaire	Valeur
Norvégien Bokmal	589824 (correspond au dictionnaire principal)
Norvégien Nynorsk	590080
Norvégien Samnorsk	590336

Thème : Outils.

Imprimer ligne

Imprimer ligne ({table; }formulaire{; zone1{; zone2}}){ → Numérique}

Cette commande permet désormais d'imprimer des zones ou objets externes (par exemple des zones 4D Write et 4D View).

Format de date ISO8601

Le format de date correspondant à la norme ISO8601 est désormais accessible via la nouvelle constante **ISO Date Heure**, placée dans le thème "Format d'affichage des dates". Ce format était auparavant principalement utilisable via la boîte de dialogue d'export de données au format XML.

Ce format contient une date et une heure. Par exemple, la date du 31 mai 2006 à 13h20 est notée 2006-05-31T13:20:00. Il est utilisé lors des traitements XML et dans le cadre des Web services.

4^e Dimension ne permet pas de stocker dans un seul champ une date et une heure. Toutefois, il est possible de gérer des dates dans ce format, à l'aide de la commande Chaîne. Par exemple :

C_TEXTE (\$dateISO)

\$dateISO:=**Chaîne**(**Date du jour**;ISO Date Heure)

`\$dateISO prend la valeur "2006-08-15T00:00:00" (par exemple)

Thème : Chaînes de caractères.

Adaptation des formats de date Abrégé et Abrégé Jour Mois Année (version française de 4D)

Les formats d’affichage de date Abrégé et Abrégé Jour Mois Année ont été modifiés dans la version 2004.5 française de 4^e Dimension.

Avec ces formats, le mois est affiché sur les 3 premiers caractères, par exemple “nov” pour “novembre”. Ce principe entraînait une ambiguïté pour les mois de juin et de juillet, tous deux affichés “jui”.

Désormais, conformément aux usages :

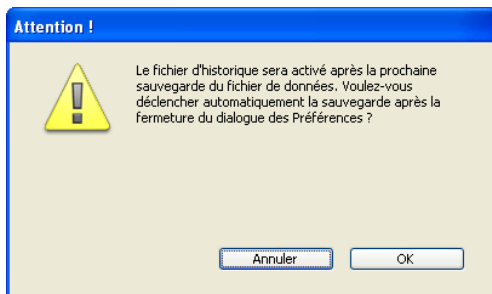
- “juin” est affiché “jun”
- “juillet” est affiché “jul”

Cette modification affecte uniquement les versions françaises de 4D.

Activation du fichier d’historique

L’activation d’un nouveau fichier d’historique nécessite que les données de la base soient auparavant sauvegardées. Dans les versions précédentes de 4^e Dimension, lorsque vous cochiez l’option **Utiliser le fichier d’historique** dans la page **Sauvegarde/Configuration** de la boîte de dialogue des Préférences de la base, 4^e Dimension effectuait automatiquement une sauvegarde dès la fermeture de la boîte de dialogue.

Désormais, après la sélection de l’option **Utiliser le fichier d’historique** , au moment où vous validez la fenêtre des Préférences, une boîte de dialogue d’alerte vous informe qu’une sauvegarde est nécessaire :



Si vous cliquez sur **OK**, la sauvegarde démarre immédiatement puis l’historique est activé. Si vous cliquez sur **Annuler**, la demande est enregistrée mais la création du fichier d’historique est différée. Il ne sera effectivement créé qu’après la prochaine sauvegarde de la base.

Affichage de l'adresse IP des clients

A compter de la version 2004.5 de 4D Server, l'adresse IP des postes clients connectés à la base est affichée dans la fenêtre d'administration du serveur, juste après le nom du poste :

